

作伙!! DEPARTMENT OF 念護理系! NURSING 一起成為重要的人!





校園生活

Campus Life



臺灣大道

台中市政府



車程約
15分鐘

國家歌劇院

新光大遠百



車程約
15分鐘

朝馬轉運站



中港轉運站



澄清醫院



台中榮總



東海商圈



弘光科技大學



福爾摩沙高速公路

北勢東商圈



靜宜商圈



1 智能宿舍

Smart Dormitory

宿舍房型與設施



落地採光四人套房
(山景/海景 附冰箱衛浴)



超寬敞雙人套房
(山景/海景 附冰箱衛浴)



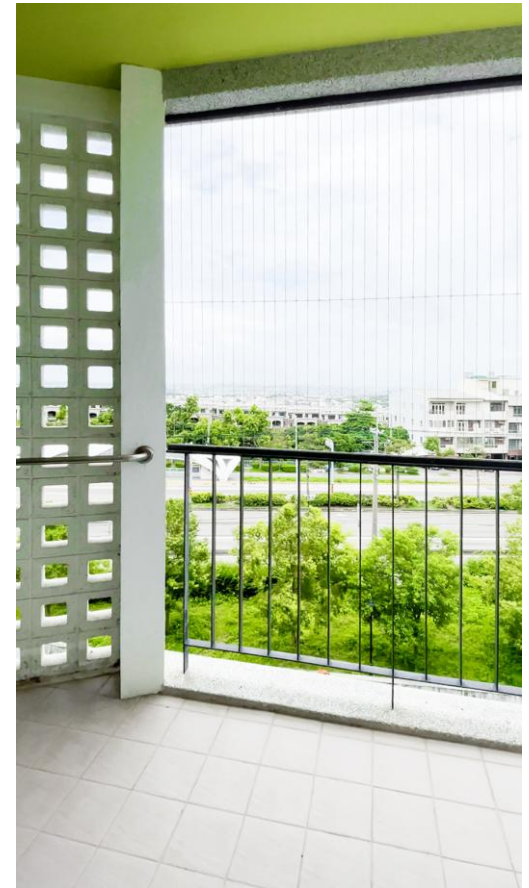
宿舍房型與設施



超寬敞玄關
(充足的收納空間)



衛浴採乾濕分離
(淋浴間 / 洗手台 / 廁間)



每房均配有觀景大陽台
(山景 / 海景)



宿舍共享空間



陽光起居室
(落地採光的休閒場域)

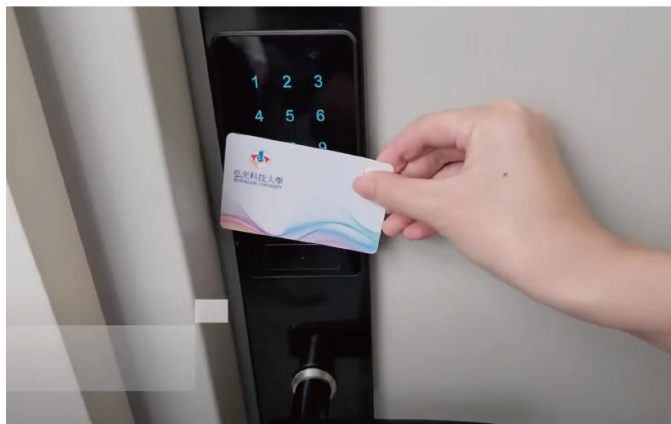


簡易廚房設備
(微波加熱設備 / 三溫飲水機)



智能自助洗烘衣機
(結合悠遊卡、行動支付)

智能出入管制



智慧型感應房卡
(結合悠遊卡功能、個人用電儲值)



飯店式管理服務台
(寄存服務、住宿服務諮詢)



電力儲值系統
(透過悠遊卡餘額儲值用電額度)



室內停車場
(為你的愛車遮風擋雨)



宿舍餐飲服務



CITY CAFE
(24h智慧型自助咖啡機)



玩食工坊
(24h智慧型販賣機)



外送直達宿舍門口



用餐休息區寬敞明亮

宿舍休閒空間



交誼廳
(影音及投影設備)



手遊電競室
(影音及投影設備)

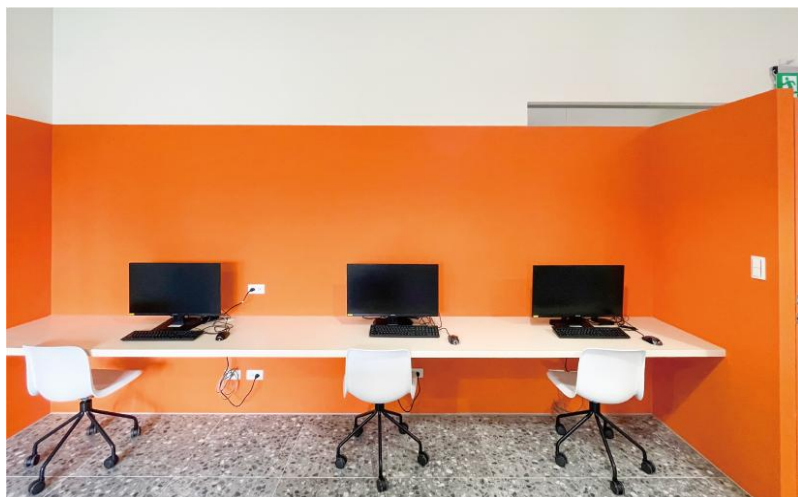


地板教室
(多功能空間)



健身房
(智慧型出入管控)

文書處理空間



文書處理服務
(影音投影設備、桌上型電腦)



會議空間
(小型2間 / 大型1間)





2 暢饗校園美食

Tasty Food On Campus

暢饗校園美食



異國美食街
(義/日/韓/泰/越/川菜)



美味營養自助餐



寬敞明亮學生餐廳



弘櫻館
(精緻餐飲、專業服務)



暢饗校園美食



弘磨坊 (手搖雞排專賣店)



弘光名產-比臉大雞排



7-11 便利超商



弘茶館 (下午茶咖啡廳)





3 精彩校園活動

Exciting Campus Life

精彩校園活動



跨國混班、國際交流



異國文化體驗活動



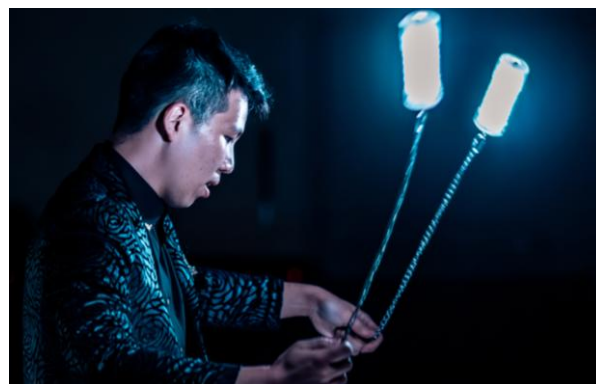
各系展演、走秀活動



原住民文化推廣

嗨玩學生社團

8 種類型共 74 社





4 多媒體互動圖書館

Multimedia Interactive Library

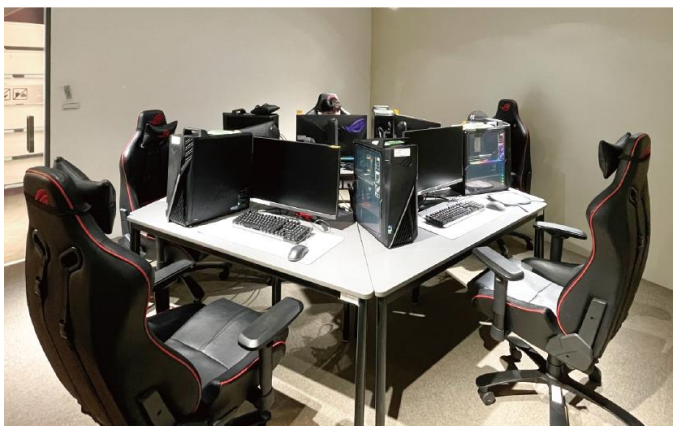
多媒體互動包廂



多功能會議空間
(7間 附影音設備)



Switch電玩包廂
(3間)



多功能電競包廂
(5席)



主題式桌遊包廂
(2間)



多功能閱讀空間



靜音閱讀區



開放式閱讀區

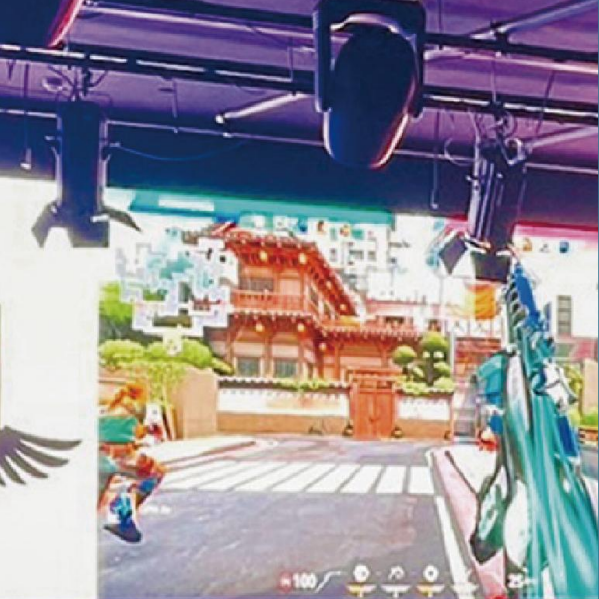


開放式閱讀區



開放式閱讀區





5 電競產業中心

International Esports Industry Center

賽會等級訓練中心



電競館對戰室
(10席)



電競多媒體遊戲實驗室
(51席)



手遊電競選手訓練室



劇院級百人觀賽席



百萬電競配備



ROG Delta 電競產品



專業賽評訓練設備



專業燈控、音控設備



百萬業界導播設備



6 生活機能

Nearby Attractions



McDonald
麥當勞



STARBUCKS COFFEE
星巴克



CARREFOUR
家樂福



POYA
寶雅生活百貨





WORLD GYM
世界健身俱樂部



PXMART
全聯福利中心



WATSONS
屈臣氏



LOUISA COFFEE
路易莎咖啡



**作伙!! DEPARTMENT OF
念護理系! NURSING**
一起成為重要的人!

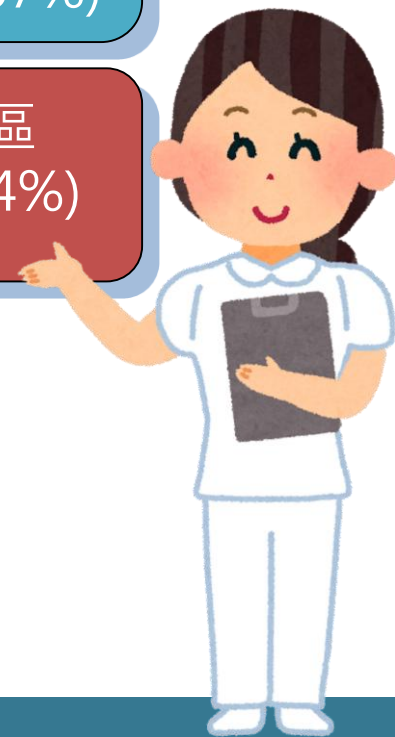
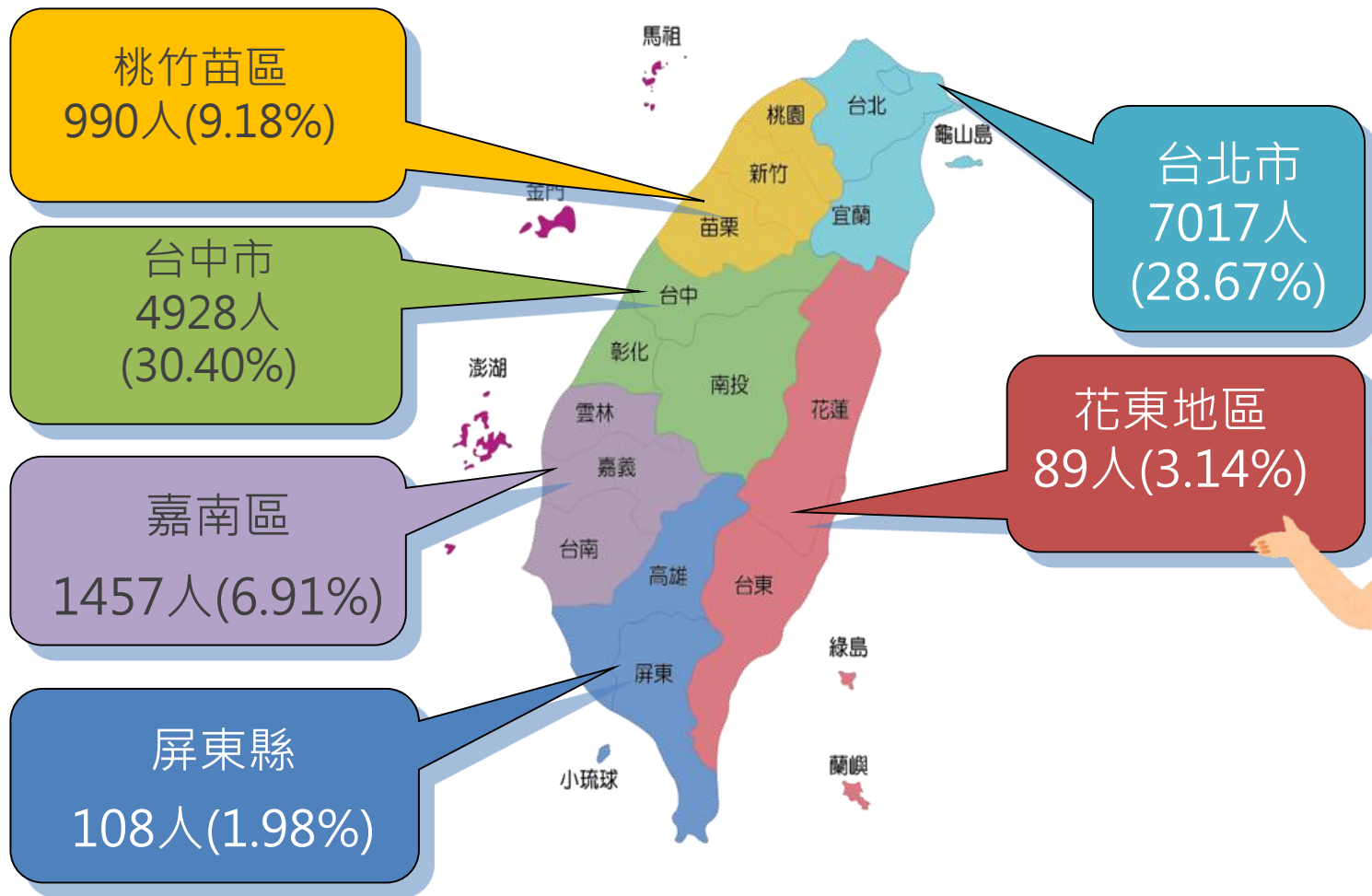


護理學院簡介

- 五專、二技、四技、後護至碩博士，打造最完整多元護理學制
- 每10位護理人員、每7位護理主管，即有1位弘光校友
- 全國醫療院所積極延攬，在學即享優渥獎助學金
- 首創教學型智慧病房，結合HOSCE、高擬真模擬與沉浸式教學



三萬多名護理人員來自弘光



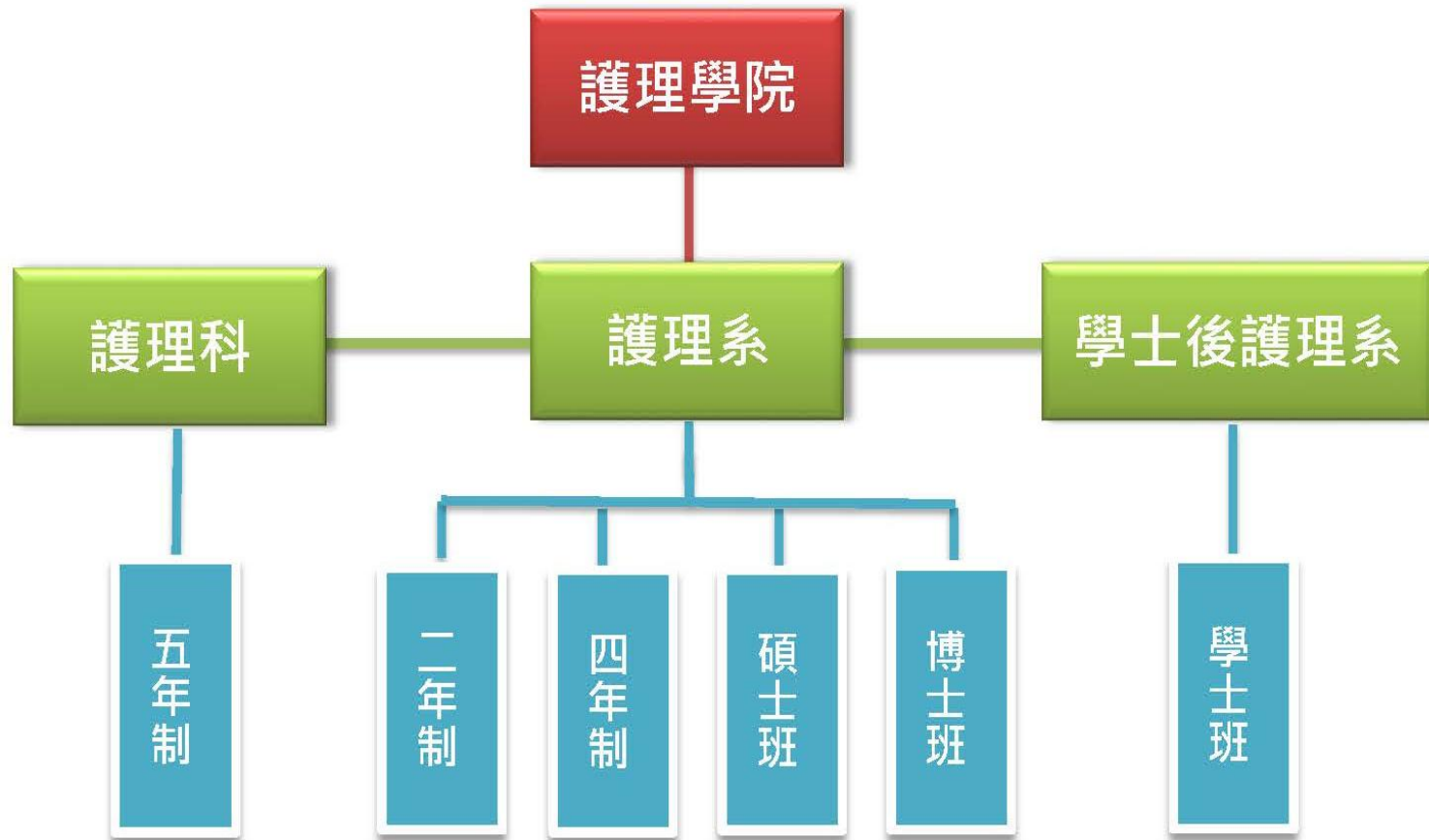


1 完整護理學制

Comprehensive Nursing Program

多元護理學制

弘光護理學院是台灣護理界的縮影



護理系之七彩人生



培育「心」的搖籃
-專業護理達人





2 頂尖護理師資 Outstanding Faculty

教師優異表現



弘光科技大學
李滿梅老師
榮獲愛心模範教師



張彩秀老師與畢業校友許麗蘭
榮獲 優良護理人員獎項



賀林美伶老師
獲學門績優計畫

林美伶老師榮獲
學門績優計畫



3 專業醫療設備

Professional Medical Equipment

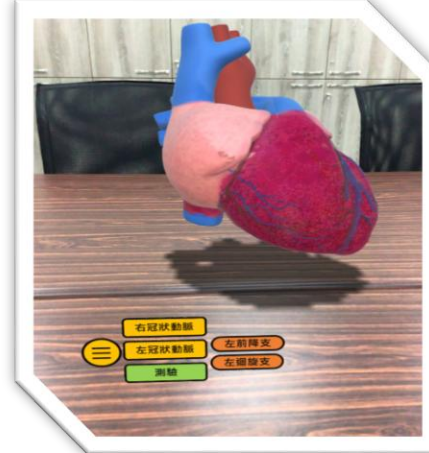
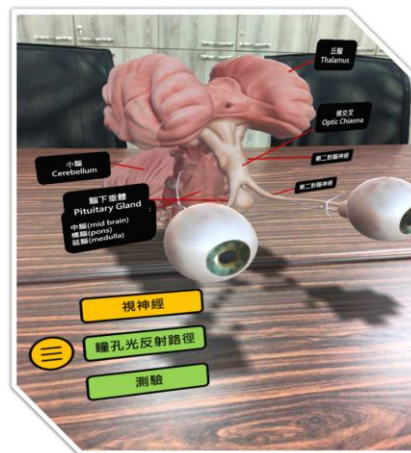
專業醫療設備

- 臨床技能檢定中心、技術教室



專業教學空間與設備

- 擴真實境(AR) / 虛擬實境(VR) / 高擬真模擬病房



新建置沉浸式教室





4 完善實習機構

Comprehensive Internship Program

完善實習機構-全台超過50家實習機構



優質實習機構

- 北部醫療單位共14家：台大、台北榮總、三總、長庚、北醫附醫、國泰等
- 中部醫療單位共32家：台中榮總、中國附醫、中山附醫、彰化基督教醫院等
- 南部醫療單位共6家：高雄榮總、奇美、安南等



● 台大醫院



● 台中榮總



● 中國附醫



● 光田醫院



優渥獎助學金



- 獎學金優渥，每學期受惠學生近3000名。
- 獲教育部及各機關團體提供之校外獎助學金，每學期受獎學生200餘名。



5 海外實習機會

Overseas Study Opportunities

English Corner



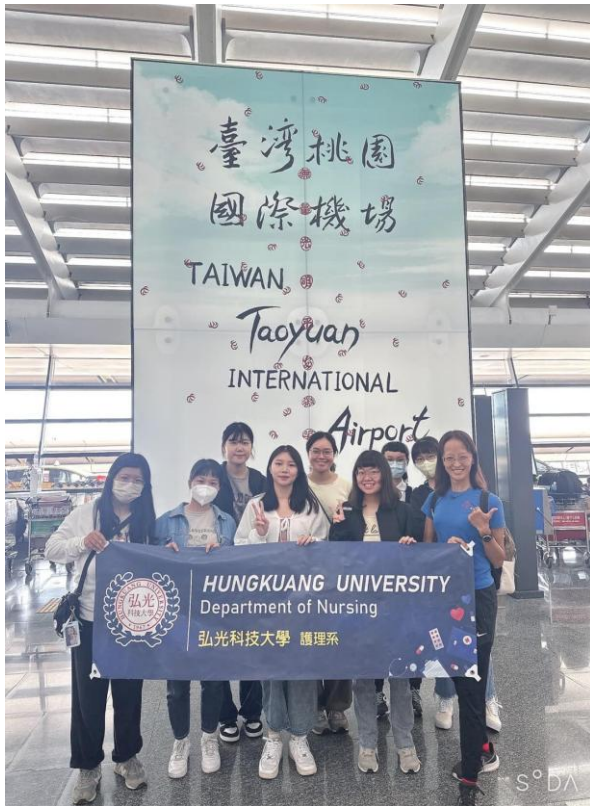
短期出國參訪-學校補助

- 美國The University of Texas at Austin
- 韓國Woosong University



海外實習-學海築夢教育部補助

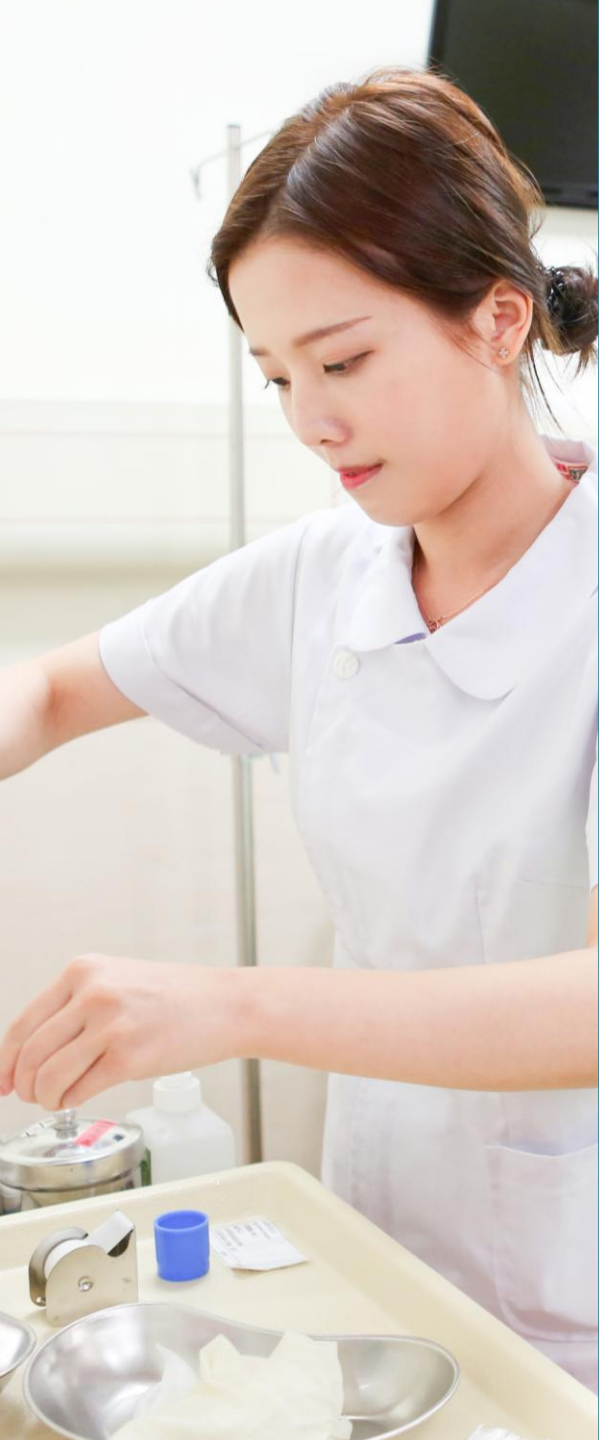
- 泰國易三倉大學AU、泰國皇家佛統大學NPRU..等



雙聯學制-國際名校文憑

- 美國東密西根大學 (EMU) 可獲得護理系雙文憑





6 考照與就業輔導

Licensure examination and career guidance

成立考照輔導班

- 國考考題分析、舉辦模擬測驗、個別及團體輔導
- 考照率遠高於全國平均



就業輔導

- 定期舉辦就業博覽會
- 邀請醫院簡介
- 導師輔導、媒合工作



就讀弘光護理系10大特色

1. 產官學界優質師資授課
2. 擬真教學環境、臨床技能檢定中心、沉浸式教室
3. 產學合作醫院遍佈全台，畢業即就業
4. 數十家醫院提供每年10-12萬獎助學金
5. 學海築夢、海外實習
6. 雙聯學制、技術移民
7. 輔導考取國家級護理師證照。
8. 最後一哩實習，媒合進理想工作
9. 多元學制，升學進修連貫
10. 學長姐遍布全台，資源豐富



護理專業-多元生涯發展

護理師-護理長-督導-護理部主任；醫院副院長



專科護理師 = 住院醫師



大學講師-助理教授-副教授-教授、院長、校長

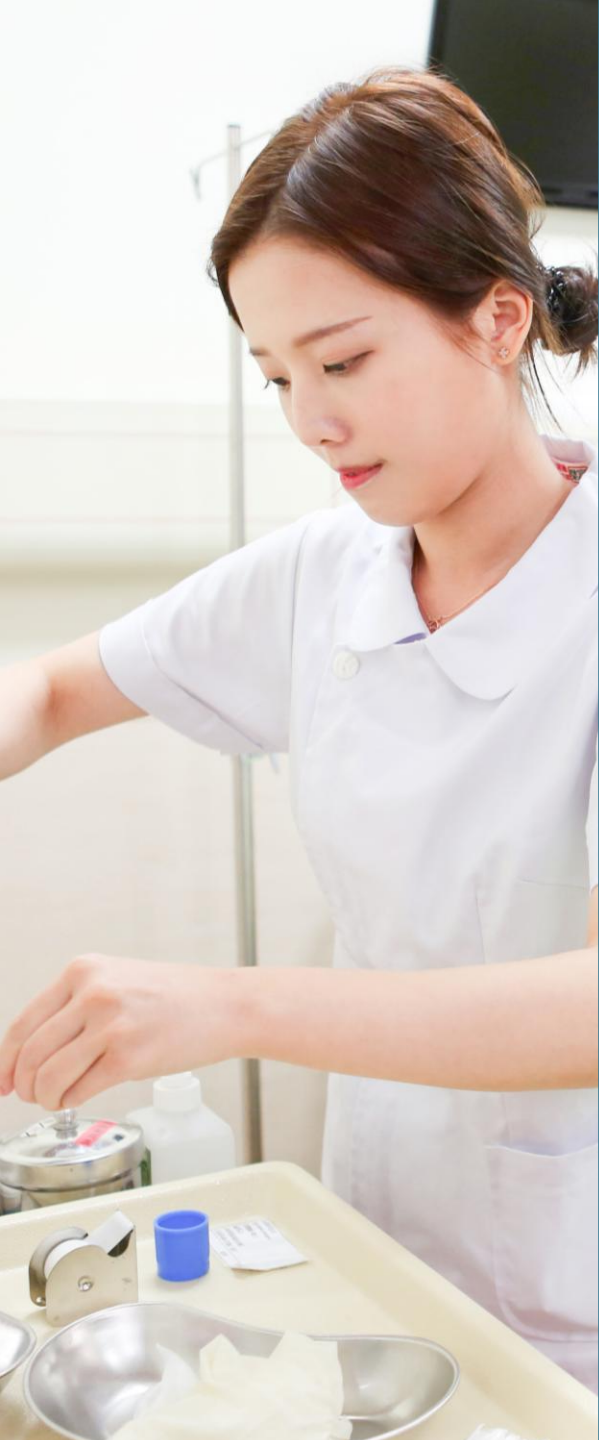


校護、廠護、公務人員、科長、縣市衛生局長、衛生署副署長(衛服部)



開設護理之家、居家護理所





7 四技招生管道

Four-year Program

日四技招生管道

入學管道	類別	115學年招收名額	備註
<u>申請入學</u>	學術學程 (自然、社會學程)	121名	
<u>甄選入學</u>	衛生與護理類	32名	
	家政與幼保類	14名	
	商業與管理類	20名	原住民2名
<u>繁星計畫</u>	不分群	8名	
<u>技優入學</u>	商業與管理群	2名	



申請入學招收名額121名

學科能力測驗成績採計方式		第二階段複試評分項目	甄試總成績計算方式及同分參酌順序		
科目	權重	學習歷程備審資料審查	甄試全部評分項目	占總成績比率	同分參酌順序
國文	5		學習歷程備審資料審查	80%	1
英文	1		學科能力測驗加權平均成績	20%	2
數學A	-		英文學科能力測驗成績	-	3
數學B	-		國文學科能力測驗成績	-	4
社會	-				
自然	-				



校系(組)、學程名稱	弘光科技大學 護理系			學科能力測驗 成績採計方式		第二階段複試 評分項目	甄試總成績計算方式及同分參酌順序		
							甄試全部評分項目	占總成績 比率	同分 參酌順序
志願代碼		性別要求	未要求	科目	權重	學習歷程備審資料審查	學習歷程備審資料審查 學科能力測驗加權平均成績 英文學科能力測驗成績 國文學科能力測驗成績	80% 20% --- ---	1 2 3 4
招生名額	121	預計 複試人數	726	國文	x5.00				
公告第二階段 複試通知	詳見「複 試說明」	第二階段 複試費	800	英文	x1.00				
				數學A	---				
				數學B	---				
				社會	---				
				自然	---				
網路上傳資格審查暨 學習歷程備審資料及 繳費截止日期	115.5.6	學習 歷程 備審 資料	項目						上傳檔案 件數上限
第二階段複試日期	---		A. 修課紀錄 ※應屆畢業生一律由就讀高中學校上傳；110學年度以後畢業之非應屆畢業生，一律由學習歷程 中央資料庫提供；其餘非應屆畢業生，一律自行上傳歷年成績單(PDF檔)	1件					
公告總成績日期	115.5.20		B. 課程學習成果：B-1	1件					
成績複查截止日期	115.5.25		C. 多元表現：C-1、C-3、C-4、C-8	1件					
公告錄取名單日期	115.5.27		D-1. 多元表現綜整心得	1件					
是否採備取制	是		D-2. 學習歷程自述(含學習歷程反思、就讀動機、未來學習計畫與生涯規劃)	1件					
			D-3. 其他有利審查資料	1件					
資格審查暨 學習歷程備審資料 上傳說明	<p>學歷證件(資格審查文件必繳項目)</p> <p>1. 「學歷證件」為資格審查文件必繳項目，一律由申請生以PDF上傳。(請詳閱本簡章「壹、總則」資格審查必繳資料規定)。</p> <p>2. 勾選使用中央資料庫學習歷程檔案者，除申請生自行撰寫及上傳項目資料(D-1, D-2, D-3)須自行上傳外，其餘資料以點選方式，同意由學習歷程中央資料庫釋出相關資料至報名校系(組)、學程作審閱。</p> <p>3. 未勾選使用中央資料庫學習歷程檔案之應屆畢業生，除A. 修課紀錄外，其餘各項一律由申請生以PDF檔案上傳；不具有中央資料庫學習歷程檔案之報名者，所有項目一律由申請生以PDF檔案上傳。</p>								
複試說明	本校不另寄發第二階段複試通知，通過第一階段篩選學生，可至本校招生策略中心網站查詢，網址： https://aar.hk.edu.tw 。								
備註	<p>1. 心理、精神狀況、視覺、辨色、言語、聽力等異常或行動障礙，足以妨礙醫療工作者，請審慎考量。</p> <p>2. 審查資料內容以高中就讀期間表現為主。</p> <p>3. 所有申請文件概不退還。</p> <p>※本系諮詢電話04-26318652轉3016</p> <p>※本系網址：http://nur.hk.edu.tw/</p>								



弘光科大護理系申請入學 備審資料準備指引-1

修課紀錄

A 修課紀錄

1. 本系參考學生各課程(屬性)之修課紀錄進行綜合評量，不會以修課紀錄的課程數與學分數為唯一評量指標。

課程學習成果

醫藥衛生學群

B-1 書面報告

(至多擇優 1 件呈現即可)

1. 可提供在學期間各領域學程的學習成果表現。
2. 成果作品重視歷程與反思；若為小組團體成果或作品請務必敘明負責部分或個人貢獻。

多元表現

醫藥衛生學群

C-1 高中自主學習計畫與成果 C-3 擔任幹部經驗 C-4 服務學習經驗

C-8 特殊優良表現證明 (以上項目無須全部具備，至多擇優 1 件呈現即可)

● 高中自主學習計畫與成果

1. 可提供學科知識、興趣發展、培訓經驗等計畫成果或學習心得報告，例如：英聽、英檢、多益等證明、服務學習、作品研發。

● 擔任幹部經驗

1. 擔任幹部經驗：可提供校內外社團或擔任班級幹部證明並簡單說明心得或感想。

● 服務學習經驗

1. 服務學習經驗：(1) 可提供在校內曾經服務過的項目並簡單說明心得。例如：志工服務、學生會、小老師、協助各班班級或校內活動...等。(2) 可提供在校外曾服務過的項目並說明心得。例如：各機構志工、環保小尖兵、老人關懷...等，並簡單說明心得。

● 特殊優良表現證明

1. 可提供表現傑出或特殊的事蹟、能力或其他優良表現。
2. 本系評量重點在於提供具體的學習過程及內容。



弘光科大護理系申請入學 備審資料準備指引-2

多元表現綜整心得

D-1 多元表現綜整心得

1. 請說明參與活動時，動機、投入程度、專注程度；長期或某時期專於哪方面的學習，如何自我加強、克服困難、從失敗到成功的過程與收穫。
2. 失敗的過程或半成品也是一種學習歷程，請附上佐證資料，並說明學習收穫與心得。
3. 本系評量重點在於具體的學習過程及內容，學生備審資料應呈現團隊合作、溝通表達、問題解決及工作責任與紀律等能力，而非學生參與活動數或獎證數。以上項目無須全部具備，擇優呈現即可。

其他

D-3 其他有利審查資料

1. 可提供其他任何讓大學老師更認識你的資料，文件或推薦函。
2. 如果你想成為「稱職」之臨床實務照護人才護理系，歡迎您加入。網址:<https://nur.hk.edu.tw/>

學習歷程自述

D-2 學習歷程自述

● 高中階段的學習歷程反思

1. 我最擅長的科目及章節(段落)為何?為什麼?學習的方法是什麼?
2. 我在學習過程中遇到了哪些問題?
3. 我用了哪些方法來解決問題?

● 我的就讀動機

1. 我在學習過程如何了解自己的興趣(請具體說明是透過校內課程或是校內校外活動)?
2. 與本系連結(為了就讀本系，你做了哪些準備?請問你遇過最大的困難或挑戰是什麼，如何解決或面對?)

● 未來學習計畫與生涯規劃

1. 四年間的讀書計畫。
2. 畢業後的規劃(升學或就業)與相對應的準備。



甄選入學-衛生與護理類

招收名額32名

第一階段			第二階段指定項目甄試			
統一入學測驗成績篩選			甄選總成績採計方式			
科目	篩選倍率	同級分超額篩選科目	統一入學測驗成績加權	指定項目	占總成績比率	
成績處理方式	國文	6	V	1	專題實作、實習科目學習成果(含技能領域)	40%
	英文	-	V	-		學習歷程備審資料審查
	數學	-	X	-	-	-
	專業一	-	V	-	-	-
	專業二	3	V	2	-	-
	同級分超額篩選為同級分超額篩選勾選科目級分之總和			-	合占總成績比率 20%	不需面試



校系科組 學程名稱	弘光科技大學 護理系		第一階段				第二階段指定項目甄試					可選填報名之系 科(組)、學程數		2	
			統一入學測驗成績篩選				甄選總成績採計方式					總成績同分參酌的方式			
			科目	篩選倍率	同級分 超額篩 選科目	統一入學測驗 成績加權	指定項目	最低 得分	滿分	占總成 績比率	證照或 得獎加 分	順序	項目		
校系科組 學程代 碼	209001		成績處理 方式	國文	6	V	x1.00倍	合占 總成 績 比 率 20%	專題實作、實習科目學 習成果(含技能領域)	--	100	40%	不予 加 分	1	統測科目專業二
招生群 (類)別	10 衛生與護理類			英文	--	V	--		學習歷程備審資料 審查	--	100	40%		2	統測科目專業一
考生身分	招生名額	預計甄試人數		數學	--	X	--		--	--	--	--		3	統測科目英文
一般考生	32	96		專業一	--	V	--		--	--	--	--		4	統測科目國文
低收入或中低收入戶考生	0	0		專業二	3	V	x2.00倍		--	--	--	--		5	統測科目數學
原住民考生	0	0		同級分超額篩選為同級分超 額篩選自選科目總分之和		--	--		--	--	--	--		6	--
離島考生	0	--				--	--		--	--	--	--			
離島考生 縣市別限制	--		學習 歷程 備審 資料	項目										上傳檔案 件數上限	
指定項目 甄試費	500元			A. 修課紀錄 ※應屆畢業生一律由就讀學校上傳；110學年度以後畢業之非應屆考生，一律由學習歷程中 央資料庫提供；其餘畢業生或同等學力者，一律自行上傳歷年成績單(PDF檔)										1件	
學習歷程 備審資料 上傳登錄費 截止時間	115.6.11 (四) 21:00 止			B. 課程學習成果		B-1. 專題實作、實習科目學習成果(含技能領域)(*須至少上傳1件)在符合上傳件數上限下，可上傳專題實 作、亦可上傳實習科目學習成果(含技能領域)、也可二者皆上傳					1件				
公告第二階段 甄試名單及 注意事項	--			B-2. 其他課程學習 (作品) 成果							1件				
甄試日期	--			C. 多元表現: C-1、C-2、C-4、C-8							1件				
公告甄選 總成績日期	115.6.29 (一) 10:00 前			D-1. 多元表現綜整心得							1件				
甄選總成績 複查截止日期	115.6.30 (二) 12:00 止			D-2. 學習歷程自述 (含學習歷程反思、就讀動機、未來學習計畫與生涯規劃)							1件				
公告正(備)取 生名單日期	115.7.1 (三) 10:00 起			D-3. 其他有利審查資料							1件				
正(備)取生名 單複查截止日 期	115.7.2 (四) 12:00 止		學習歷程 備審資料 上傳說明		1. 專題實作、實習科目學習成果(含技能領域)獨立採計成績，須至少上傳1件；其餘學習歷程上傳檔案資料作為 學習歷程備審資料審查成績採計。 2. 勾選使用學習歷程中央資料庫上傳者，除考生自行撰寫及上傳資料(D-1, D-2, D-3)須自行上傳外，其餘資料 以勾選方式，將學習歷程中央資料庫釋出相關資料至報名校系科(組)、學程作審閱。 3. 未勾選使用學習歷程中央資料庫上傳或屬個別報名者，一律由考生以PDF檔案上傳。										
分發錄取生 報到截止日	115.7.18 (六) 17:00 止		指定項目甄試說明		本校四技甄選入學指定項目甄審「備審資料準備指引」，可至本校網站查詢。 https://projectoffice.hk.edu.tw/625-2/ 。										
備註			※各系畢業門檻(包含英文、資訊及跨系學程等)，將依本校學則及相關辦法之規定辦理。 ※證件與事實不符，取消入學資格。												



甄選入學-家政群幼保類

招收名額14名

第一階段			第二階段指定項目甄試				
統一入學測驗成績篩選			甄選總成績採計方式				
成績處理方式	科目	篩選倍率	同級分超額篩選科目	統一入學測驗成績加權	指定項目	占總成績比率	
	國文	6	V	1	合占總成績比率 20%	專題實作、實習科目學習成果(含技能領域)	40%
	英文	-	V	-		學習歷程備審資料審查	40%
	數學	-	X	-		-	-
	專業一	-	V	-		-	-
	專業二	3	V	2		-	-
同級分超額篩選為同級分超額篩選勾選科目級分之總和				-			

**不需
面試**



校系科組 學程名稱	弘光科技大學 護理系		第一階段				第二階段指定項目甄試					可選填報名之系 科(組)、學程數	2		
			統一入學測驗成績篩選			甄選總成績採計方式								總成績同分參酌的方式	
			科目	篩選倍率	同級分 超額篩 選科目	統一入學測驗 成績加權	指定項目	最低 得分	滿分	占總成 績比率	證照或 獎加分	順序	項目		
校系科組 學程代 碼	209003		成績處理 方式	國文	6	V	x1.00倍	合占 總成 績 比 率 20%	專題實作、實習科目學 習成果(含技能領域)	--	100	40%	不予 加 分	1	統測科目國文
招生群 (類)別	12 家政群幼保類			英文	--	V	--		學習歷程備審資料 審查	--	100	40%		2	統測科目英文
考生身分	招生名額	預計甄試人數		數學	--	X	--		--	--	--	--		3	統測科目數學
一般考生	14	42		專業一	--	V	--		--	--	--	--		4	統測科目專業一
低收入或中低收入戶考生	0	0		專業二	3	V	x2.00倍		--	--	--	--		5	統測科目專業二
原住民考生	0	0		同級分超額篩選為同級分超 額篩選科目部分之總和		--	--		--	--	--	--		6	--
離島考生	0	--				--	--		--	--	--	--			
離島考生 縣市別限制	--		學習 歷程 備審 資料	項目										上傳檔案 件數上限	
指定項目 甄試費	500元			A. 修課紀錄 ※應屆畢業生一律由就讀學校上傳；110學年度以後畢業之非應屆考生，一律由學習歷程中 央資料庫提供；其餘畢業生或同等學力者，一律自行上傳歷年成績單(PDF檔)										1件	
學習歷程 備審資料 上傳登錄費 截止時間	115.6.11 (四) 21:00 止			B. 課程學習成果 B-1. 專題實作、實習科目學習成果(含技能領域)(*須至少上傳1件)在符合上傳件數上限下，可上傳專題實 作、亦可上傳實習科目學習成果(含技能領域)、也可二者皆上傳 B-2. 其他課程學習(作品)成果										1件	
公告第二階段 甄試名單及 注意事項	--			C. 多元表現: C-1、C-2、C-4、C-8										1件	
甄試日期	--			D-1. 多元表現綜整心得										1件	
公告甄選 總成績日期	115.6.29 (一) 10:00 前			D-2. 學習歷程自述(含學習歷程反思、就讀動機、未來學習計畫與生涯規劃)										1件	
甄選總成績 複查截止日期	115.6.30 (二) 12:00 止			D-3. 其他有利審查資料										1件	
公告甄選 總成績日期	115.6.29 (一) 10:00 前		學習歷程 備審資料 上傳說明	1. 專題實作、實習科目學習成果(含技能領域)獨立採計成績，須至少上傳1件；其餘學習歷程上傳檔案資料作為 學習歷程備審資料審查成績採計。 2. 勾選使用學習歷程中央資料庫上傳者，除考生自行撰寫及上傳資料(D-1, D-2, D-3)須自行上傳外，其餘資料 以勾選方式，將學習歷程中央資料庫釋出相關資料至報名校系科(組)、學程作審閱。 3. 未勾選使用學習歷程中央資料庫上傳或屬個別報名者，一律由考生以PDF檔案上傳。											
甄選總成績 複查截止日期	115.6.30 (二) 12:00 止		指定項目甄試說明	本校四技甄選入學指定項目甄審「備審資料準備指引」，可至本校網站查詢。 https://projectoffice.hk.edu.tw/625-2/ 。											
公告正(備)取 生名單日期	115.7.1 (三) 10:00 起														
正(備)取生名 單複查截止日期	115.7.2 (四) 12:00 止														
分發錄取生 報到截止日	115.7.18 (六) 17:00 止														
備註	※各系畢業門檻(包含英文、資訊及跨系學程等)，將依本校學則及相關辦法之規定辦理。 ※證件與事實不符，取消入學資格。														



甄選入學-商業與管理群

招收名額20名

第一階段			第二階段指定項目甄試				
統一入學測驗成績篩選			甄選總成績採計方式				
科目	篩選倍率	同級分超額篩選科目	統一入學測驗成績加權		指定項目	占總成績比率	
成績處理方式	國文	6	V	1	合占總成績比率 20%	專題實作、實習科目學習成果(含技能領域)	40%
	英文	-	V	-		學習歷程備審資料審查	40%
	數學	-	X	-		-	-
	專業一	3	V	2		-	-
	專業二	-	V	-		-	-
	同級分超額篩選為同級分超額篩選勾選科目級分之總和			-		-	-

**不需
面試**



校系科組 學程名稱	弘光科技大學 護理系		第一階段				第二階段指定項目甄試					可選填報名之系 科(組)、學程數		2	
			統一入學測驗成績篩選				甄選總成績採計方式					總成績同分參酌方式			
			科目	篩選倍率	同級分 超額篩 選科目	統一入學測驗 成績加權	指定項目	最低 得分	滿分	占總成 績比率	證照或 得獎加 分	順序	項目		
校系科組 學程代碼	209002		成績處理方式	國文	6	V	x1.00倍	合占 總成績 比率 20%	專題實作、實習科目學 習成果(含技能領域)	--	100	40%	不予 加分	1	統測科目國文
招生群 (類)別	09 商業與管理群			英文	--	V	--		學習歷程備審資料 審查	--	100	40%		2	統測科目英文
考生身分	招生名額	預計甄試人數		數學	--	X	--		--	--	--	--		3	統測科目數學
一般考生	20	60		專業一	3	V	x2.00倍		--	--	--	--		4	統測科目專業一
低收入或中低收入戶考生	0	0		專業二	--	V	--		--	--	--	--		5	統測科目專業二
原住民考生	2	6		同級分超額篩選為同級分超 額篩選之選科目級分之總和		--	--		--	--	--	--		6	--
離島考生	0	--				--	--		--	--	--	--			
離島考生 縣市別限制	--		學習 歷程 備審 資料	項目										上傳檔案 件數上限	
指定項目 甄試費	500元			A. 修課紀錄 ※應屆畢業生一律由就讀學校上傳；110學年度以後畢業之非應屆考生，一律由學習歷程中 央資料庫提供；其餘畢業生或同等學力者，一律自行上傳歷年成績單(PDF檔)										1件	
學習歷程 備審資料 上傳登錄費 截止時間	115.6.11(四) 21:00 止			B. 課程學習成果 B-1. 專題實作、實習科目學習成果(含技能領域)(須至少上傳1件)在符合上傳件數上限下，可上傳專題實 作，亦可上傳實習科目學習成果(含技能領域)，也可二者皆上傳 B-2. 其他課程學習(作品)成果										1件	
公告第二階段 甄試名單及 注意事項	--			C. 多元表現: C-1、C-2、C-4、C-8										1件	
甄試日期	--			D-1. 多元表現綜整心得										1件	
公告甄選 總成績日期	115.6.29(一) 10:00 前			D-2. 學習歷程自述(含學習歷程反思、就讀動機、未來學習計畫與生涯規劃)										1件	
甄選總成績 複查截止日期	115.6.30(二) 12:00 止			D-3. 其他有利審查資料										1件	
公告正(備)取 生名單日期	115.7.1(三) 10:00 起		指定項目甄試說明	1. 專題實作、實習科目學習成果(含技能領域)獨立採計成績，須至少上傳1件；其餘學習歷程上傳檔案資料作為 學習歷程備審資料審查成績採計。 2. 勾選使用學習歷程中央資料庫上傳者，除考生自行撰寫及上傳資料(D-1、D-2、D-3)須自行上傳外，其餘資料 以勾選方式，將學習歷程中央資料庫釋出相關資料至報名校系科(組)、學程作審閱。 3. 未勾選使用學習歷程中央資料庫上傳或屬個別報名者，一律由考生以PDF檔案上傳。											
正(備)取生名 單複查截止日期	115.7.2(四) 12:00 止			1. 本校四技甄選入學指定項目甄審「備審資料準備指引」，可至本校網站查詢。 https://projectoffice.hk.edu.tw/625-2/ 。 2. 原住民考生可提供原住民族群文化學習歷程及多元表現成果等相關證明文件，以利審查。(請一併上傳至「 其他有利審查資料」備審資料內)。											
分發錄取生 報到截止日	115.7.18(六) 17:00 止														
備註				※各系畢業門檻(包含英文、資訊及跨系學程等)，將依本校學則及相關辦法之規定辦理。 ※證件與事實不符，取消入學資格。											



弘光科大護理系甄選入學 備審資料準備指引

修課紀錄

A 修課紀錄

1. 本系參考學生各課程(屬性)之修課紀錄進行綜合評量，不會以修課紀錄的課程數與學分數為唯一評量指標。

課程學習成果

09商業與管理群

10衛生與護理類

12家政群幼保類

B-1 專題實作、實習科目學習成果(含技能領域)

(至多擇優 1 件呈現即可)

B-2 其他課程學習作品成果

(至多擇優 1 件呈現即可)

1. 可提供各類型之書面報告或能顯示學生在各領域的學習成果表現。
2. 可提供參與團體(小組)專題製作學習成果，並說明個人在專題製作的職責及貢獻度。
3. 本系評量重點在於提供具體學習過程及內容。



弘光科大護理系甄選入學 備審資料準備指引

多元表現

09商業與管理群

10衛生與護理類

12家政群幼保類

C-1 彈性學習時間學習成果(包含自主學習或選手培訓或學校特色活動)

C-2 社團活動經驗

C-4 服務學習經驗

C-8 特殊優良表現證明 (以上項目無須全部具備，至多擇優 1 件呈現即可)

● 彈性學習時間學習成果(包含自主學習或選手培訓或學校特色活動)

1. 可提供學科知識、興趣發展、培訓經驗等計畫成果或學習心得報告。例如:專題實作、英聽、英檢、多益等證明、服務學習、作品研發...等。

● 社團活動經驗、服務學習經驗

1. 社團活動經驗:可提供社團參與紀錄及學習心得。
2. 服務學習經驗:(1)可提供在校內曾經服務過的項目並簡單說明心得。例如:志工服務、學生會、小老師、協助各項班級或校內活動...等。(2)可提供在校外曾服務過的項目並說明心得。例如:各機構志工、環保小尖兵、老人關懷...等，並簡單說明心得。

● 特殊優良表現證明

1. 可提供表現傑出或特殊的事蹟、能力，或其他優良表現。
2. 本系評量重點在於提供具體的學習過程及內容。



弘光科大護理系甄選入學 備審資料準備指引

多元表現綜整心得

D-1 多元表現綜整心得

1. 請說明參與活動時，動機、投入程度、專注程度；長期或某時期專於哪方面的學習，如何自我加強、克服困難、從失敗到成功的過程與收穫。
2. 失敗的過程或半成品也是一種學習歷程，請附上佐證資料，並說明學習收穫與心得。
3. 本系評量重點在於具體的學習過程及內容，學生備審資料應呈現團隊合作、溝通表達、問題解決及工作責任與紀律等能力，而非學生參與活動數或獎證數。以下項目無須全部具備，擇優呈現即可。



弘光科大護理系甄選入學 備審資料準備指引

學習歷程自述

D-2 學習歷程自述

● 高中階段的學習歷程反思

1. 我最擅長的科目及章節(段落)為何?為什麼?學習的方法是什麼?
2. 我在學習過程中遇到了哪些問題?
3. 我用了哪些方法來解決問題?

● 我的就讀動機

1. 我在學習過程如何了解自己的興趣(請具體說明是透過校內課程或是校內校外活動)?
2. 與本系連結(為了就讀本系,你做了哪些準備?請問你遇過最大的困難或挑戰是什麼,如何解決或面對)?

● 未來學習計畫與生涯規劃

1. 四年間的讀書計畫。
2. 畢業後的規劃(升學或就業)與相對應的準備。



弘光科大護理系甄選入學 備審資料準備指引

其他

D-3 其他有利審查資料

1. 可提供其他任何讓大學老師更認識你的資料、文件或推薦函。
2. 如果你想成為「稱職」之臨床實務照護人才護理系，歡迎您加入。網址:<https://nur.hk.edu.tw/>



如何尋找備審資料準備指引資訊？

1. 進入弘光科技大學-招生策略中心：<https://aar.hk.edu.tw/>
2. 點選115學年度備審資料準備指引

115學年度各管道之各學系網站、招生簡章、學習準備建議方向及備審資料準備指引

資料僅供參考，實際招生作業以115學年度聯合會公告之『招生簡章』為準。

學院 (網頁)	科系 (網頁)	招生簡章 甄選 (群類別)	招生簡章 技優 (群類別)	招生簡章 申請入學	115學習準備建議方向	115備審資料準備指引	More
護理學院	護理系	衛生與護理類 商業與管理群 家政群幼保類	商業	護理系申請入學	甄選 技優 申請	甄選 技優 申請	



進四技招生管道

- 獨招(應屆畢業生+非應屆) **50** 人



 弘光科技大學 進四技護理系

在職進修×專業升級×穩定未來

想工作不間斷，也想取得護理專業證照？

- 🕒 彈性上課時間**
 - 週五晚上、週六整天集中上課
 - 不影響平日工作與收入
- 💰 低學費·高支持**
 - 學費相對親民，減輕經濟壓力
 - 多元獎學金、助學金與補助措施
- 🎯 明確職涯發展**
 - 護理師國考輔導機制
 - 完整實習機制，強化臨床實務與專業能力
- 📄 報名資訊**

報名時間: 3/24-8/8(六)16:00

有疑問請撥
0426318652
#3007羣小姐







8 二技招生管道

Two-year program

二技申請入學

學制	招收名額	招生方式	招生管道
日間部 二技	356名	憑二技統測護理類成績單申請	單獨招生
進修部 二技A組	110名	憑二技統測護理類成績單申請 (上課時間：每週一至週五晚上)	
進修部 二技B組	60名	書審 (上課時間：週二全天、週五全天)	
護理師專班	70名	書審(醫院專班需工作滿兩年)	



報考二技護理系快速通道

- 步驟一：持有115學年度二技統一入學測驗護理類成績單。
- 步驟二：至本校招生策略中心網頁<https://aar.hk.edu.tw/>報名弘光科大護理系二技日間部/進修部申請入學。
- 步驟三：依簡章報名期限內完成報名，放榜後完成報到。

多元進修入學管道，就業機會極為暢通



115學年書審說明

進修部二技B組書審內容：

1. 護理工作年資證明文件或醫療院所在職證明文件(擇一檢附)。
2. 自傳 (含護理理念與生涯規劃) 。
3. 其他有利審查資料(醫護相關專業證照及能力證明文件、115學年度考生工作年資登記表、115學年度專業研習與進修登記表)，有利審查資料附上即可，無須每項都需要。



115弘光科大護理系 進修部二技B組合作醫院

- 光田醫院體系
- 秀傳醫院體系
- 彰化基督教醫院體系
- 童綜合體系
- 大里仁愛醫院
- 為恭紀念醫院
- 大千醫院
- 員榮醫院體系
- 大甲李綜合醫院



弘光科大期待你一起共學

日四技申請入學
諮詢群組



日四技甄選入學
諮詢群組



進四技諮詢群組



弘光科大期待你一起共學

日二技申請入學
諮詢群組



進二技申請入學
諮詢群組



粉絲專頁





9 焦點

focus

全球僅約20人!!! 校友陳秋慧 獲美國 #國際進階護理師大使



作伙!! 來弘光!! TEAM UP



弘光科技大學
HUNGKUANG UNIVERSITY

升學專線

04-26318652 #1271-1275

臺中市沙鹿區臺灣大道六段1018號



弘光科大
護理系